

Rychlý test paměti ALBA
Amnesia Light and Brief Assessment



Normy pro původní české a inovativní testy Amnesia Light and Brief Assessment (ALBA)

a

Test pojmenování a vybavení obrázků (POBAV)

testy dostupné v tržacích blocích od firmy Schwabe

nebo z našich internetových stránek

prof. MUDr. Aleš Bartoš, PhD

Neurologická klinika

Univerzita Karlova, 3. lékařská fakulta

Fakultní nemocnice Královské Vinohrady

Praha

Netestuj, ale **POBAV**

Pojmenování obrázků a jejich vybavení



Rychlý test ke včasnému
záchytu kognitivních poruch

Záznamové archy, pokyny
k používání, české normy
a hraniční skóre

www.abadeco.cz

A B C D E



ABADECO

Metodické, vzdělávací a informační centrum pro Alzheimerovu nemoc a další kc

[Úvodní stránka](#) [Pro odborníky](#) [Zapojte se do výzkumu](#) [Pro veřejnost](#) [Registrace](#)



Vítejte na internetových stránkách, které informují o diagnostice, léčbě, péči a výzkumu Alzheimerovy nemoci a dalších kognitivních poruch a demencí. Jsou určeny jak pro odborníky tak pro veřejnost. Můžete si zde stáhnout testy a dotazníky a seznámit se s některými metodami vyšetření na CT, MR a SPECT mozku.



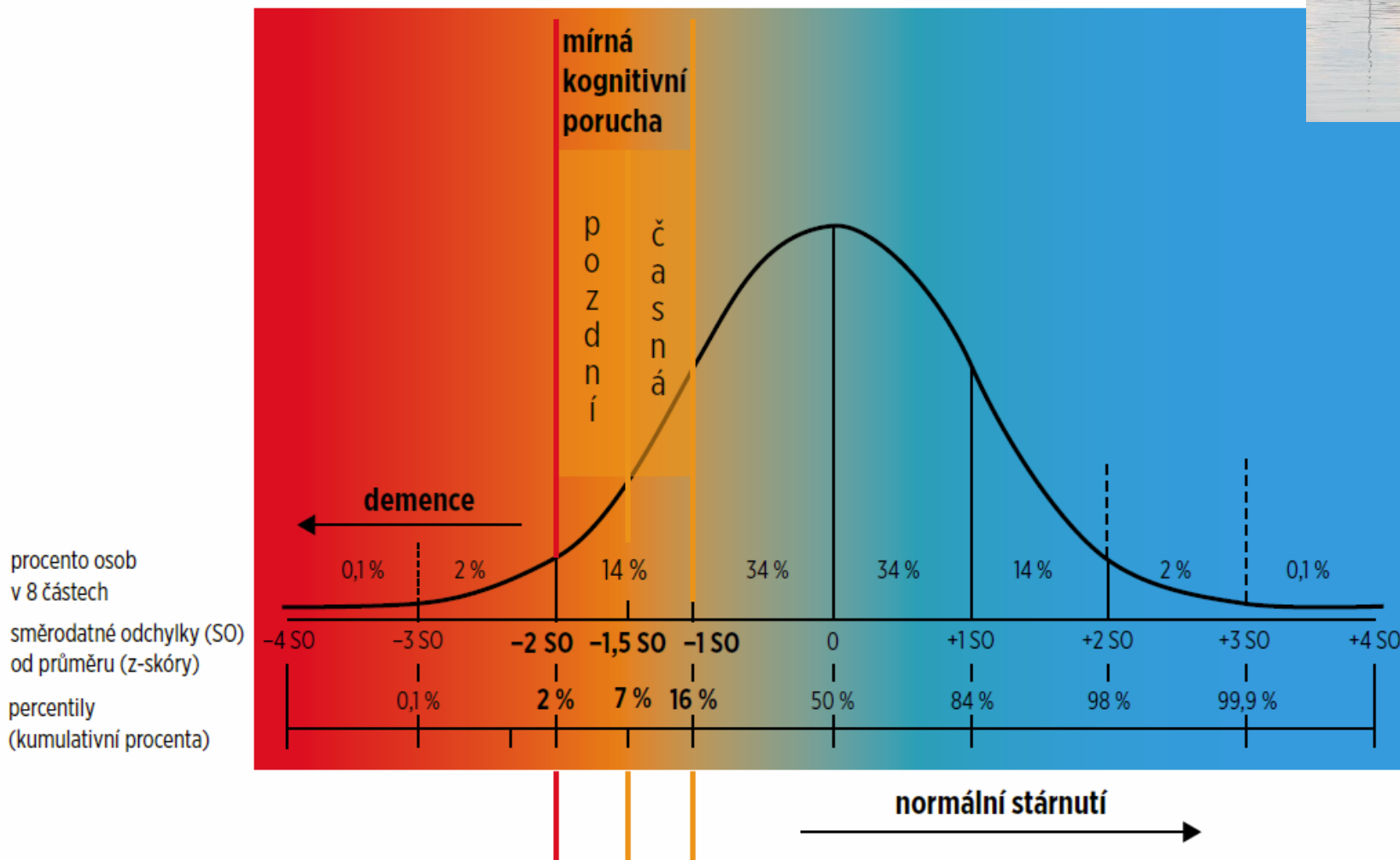
DEKLARACE KONFLIKTU ZÁJMŮ

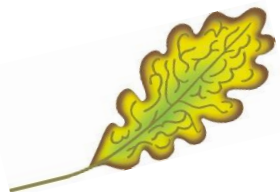
	Nemám konflikt zájmů	Mám konflikt zájmů	Specifikace konfliktu (vyjmenujte subjekty, firmy či instituce, se kterými Vaše spolupráce může vést ke konfliktu zájmů)
Zaměstnanecký poměr	X		
Vlastník / akcionář	X		
Konzultant	X		
Přednášková činnost	X		
Člen poradních sborů (advisory boards)	X		
Podpora výzkumu / granty	X		
Jiné honoráře (např. za klinické studie či registry)	X		

Normy kognitivních testů

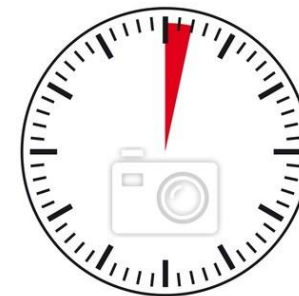
K čemu jsou dobré?

Ke správné interpretaci výsledků





Inovativní a původní český test Amnesia Light and Brief Assessment **ALBA**



2 min

Rychlý test paměti ALBA
Amnesia Light and Brief Assessment



metodika certifikovaná Ministerstvem zdravotnictví ČR určená:

- pro rutinní klinickou praxi – v ordinacích, u lůžka, při konsiliích, v ústavech, v lékárnách...
- pro rychlé kognitivní vyšetření – pouze 2 – 3 minuty!! („kratší to být už nemůže“)

test ALBA = kouzlo, jak vyšetřit paměť

- ZPAMĚTI a BEZ POMŮCEK!
- kdykoli a kdekoli



Pojďme to společně zažít a vyzkoušet na vlastní kůži.....

Nebojte, jak jste dopadli se dozvíte jen vy sami

Co je normální podle testu ALBA u osob starších 50 let?

Fáze testování ALBA

- 1) opakování věty
- 2) předvádění gest
- 3) vybavení gest
- 4) vybavení věty

PAMĚŤOVÝ SKÓR ALBA

Česká norma u starších osob	„pravidlo“
5 / 6 slov	100 %
6 / 6 gest	
3-6 / 6 gest	50 %
3-6 / 6 slov	
6-12 / 12 bodů	50 %

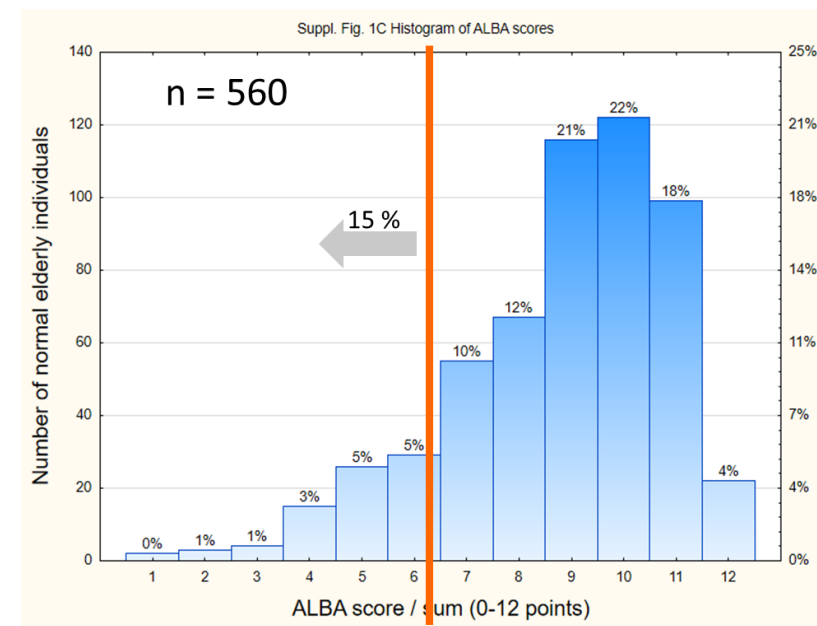
Podle vyšetření **560 osob** testem ALBA (věk 70 ± 8 let (min. – max. 50-90 let), vzdělání 15 ± 3 let, 71 % žen, Montrealský kognitivní test MoCA 26 ± 3 bodů u 385 osob)

Bartos A, Diodnet S. Sensitive Amnesia Light and Brief Assessment (ALBA) is a valid three-minute test of four tasks indicative of mild cognitive deficits. *Neurologia*, 2023, (v tisku): IF: 3.900/2022; Kvartil: Q2/2022 (Clinical Neurology)

Paměťový skór ALBA = součet počtu správně **VYBAVENÝCH** slov věty + gest

Hraniční paměťové skóry ALBA podle vzdělání:

- **6 bodů** (bez maturity, základní vzdělání)
- **7 bodů** (s maturitním a vysokoškolským vzděláním)



vydává

OSVĚDČENÍ

(č. 1)

o uznání uplatněné certifikované metodiky
v souladu s podmínkami platné Metodiky hodnocení výsledků výzkumných
organizací a hodnocení výsledků ukončených programů

Název metodiky: **Test pojmenování obrázků a jejich vybavení (POBAV)**

Autor/autorský kolektiv: *doc. MUDr. Aleš Bartoš, Ph.D.*

Název příjemce podpory, na jejímž základě byla metodika vytvořena:

Národní ústav duševního zdraví

Dedikace: *projekt č. LO1611 za finanční podpory MŠMT v rámci programu NPU I.*

Uživatelé metodiky v praxi: *Metodika je snadno využitelná pro praktické lékaře, neurology, psychiatry, geriatry, psychology, zdravotní sestry, ergoterapeuty, sociální pracovníky, ale také pro příbuzné pacientů a studenty.*

- 2 -11- 2017

V Praze dne




.....
prof. MUDr. Roman Prymula, CSc., Ph.D.
náměstek pro zdravotní péči

Inovativní a původní český test

POBAV

Pojmenování OBrázků A jejich Vybavení



prověřuje současně:

- psaný jazyk
- dlouhodobou sémantickou paměť
- krátkodobou paměť

= krátký test – 5 minut, ale většinu dělá pacient sám – píše názvy obrázků 😊,
zatímco administrátor může čas využít pro něco jiného (napsání části zprávy, vyhodnotit jiný test nebo dotazník aj.) – výhoda pro administrátora

Motta pro POBAV:

Netestuj, ale **POBAV**

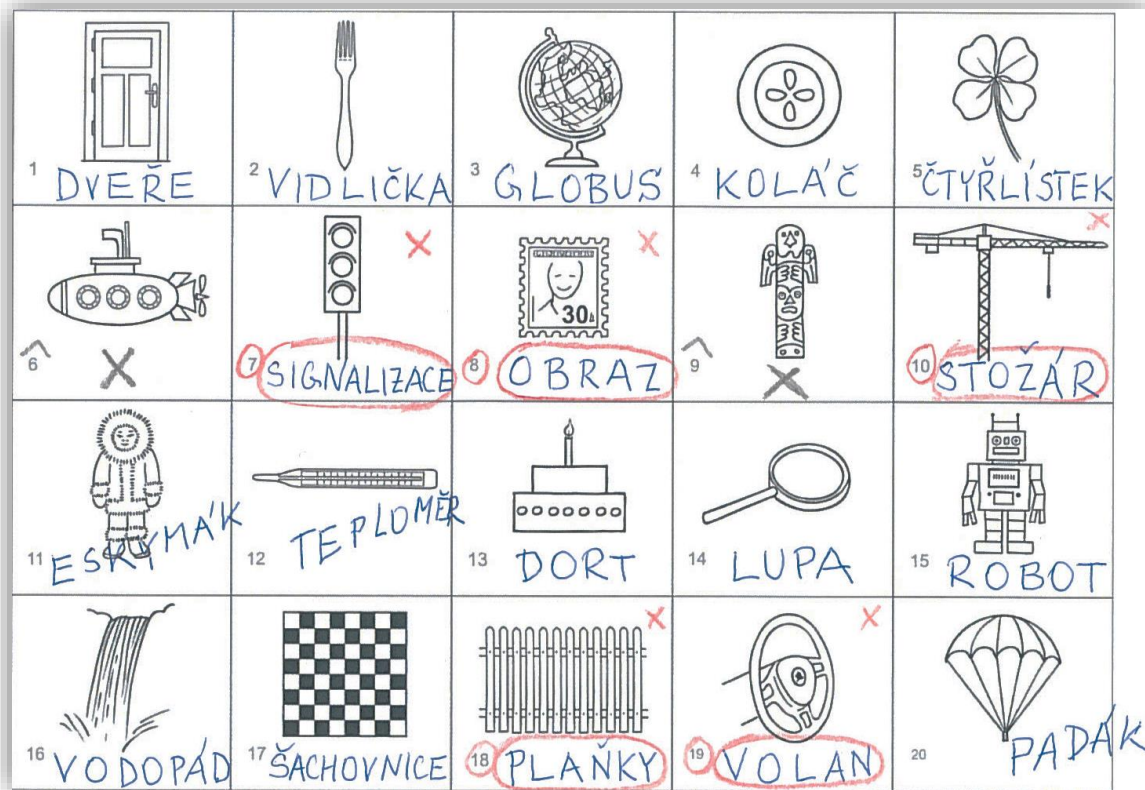
Pamatujte na **POBAV**

Pobavte se **POBAVem**

Skladba DVEŘNÍ verze testu POBAV

2 části:

1) pojmenování obrázků – chyby: 1) vůbec, 2) špatně



2) vybavení obrázků –
správně vybavené názvy
bez 1) konfabulací a 2) opakování



Pořadí	Název obrázku	
1	DVEŘE	
2	ČTYŘLÍSTEK	
3	SVETLO	konfabulace
4	TOTEM	
5	JERÁB	
6	OVCE	konfabulace
7	DORT	
8	ČTYŘLÍSTEK	opakování

Hodnocení – **chyby pojmenování**: 5 špatně + 2 vůbec = 7

Průměrné trvání: 1,5 – 2,5 minuty

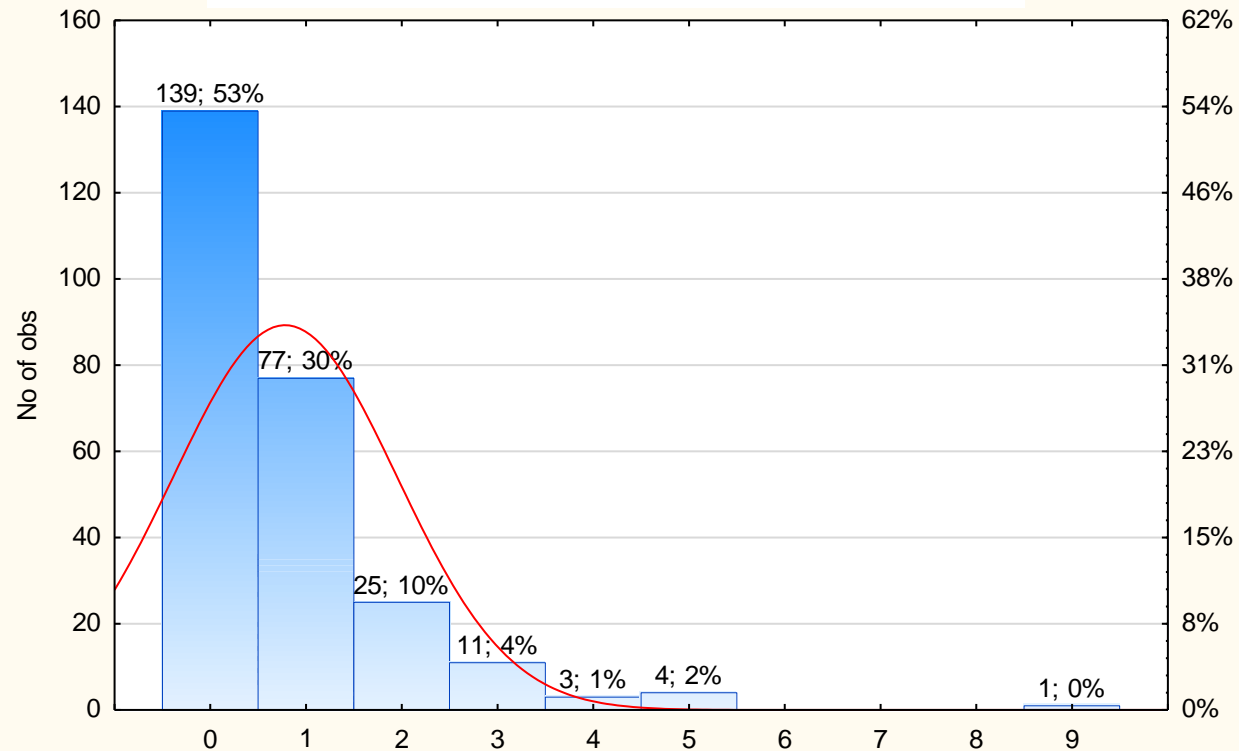
Pojmenování – **bez časového omezení**,
i když píše pomalu – ponechána flexibilita,
ale po dopsání UŽ NENECHAT PROHLÍŽET
obrázky a hned otočit

Hodnocení

Správně vybavené obrázky: 8 – 2 konfabulace – 1 opakování = 5

Vybavení je vždy omezeno **na 1 minutu!**

Část POJMENOVÁNÍ

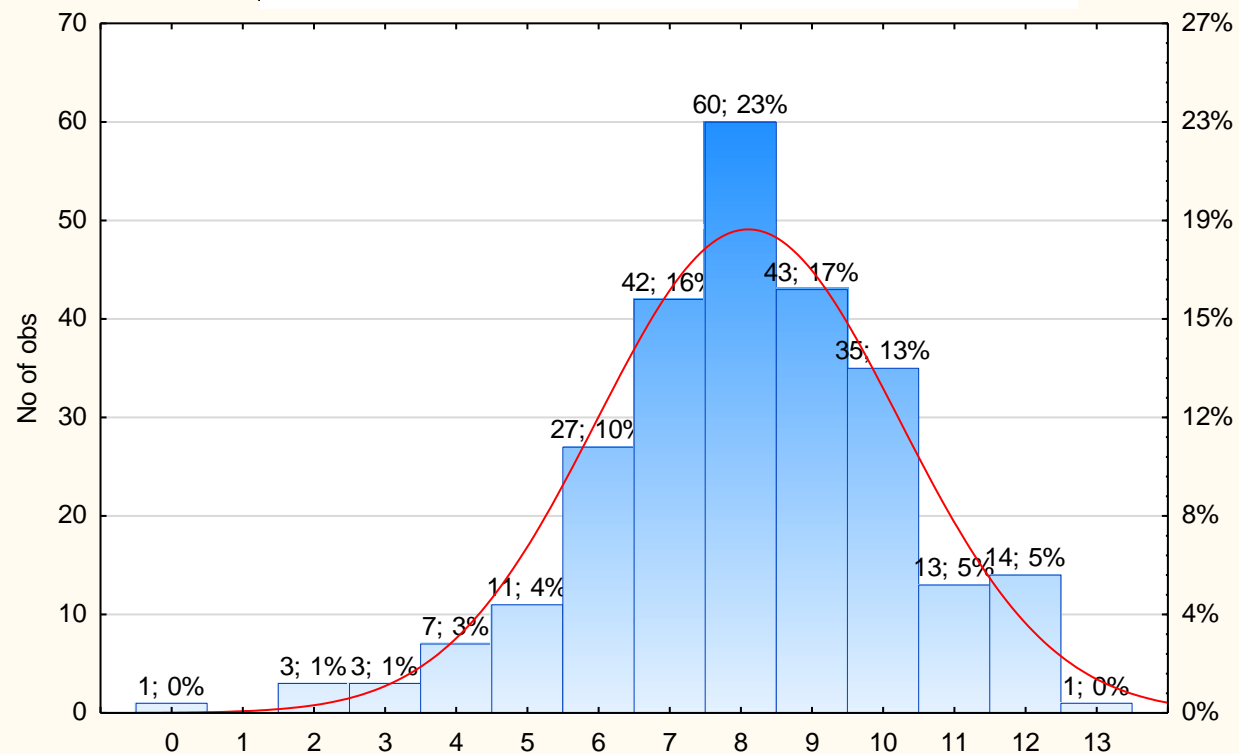


POBAV3_Chyby: N = 260; Mean = 0,7731; StdDv = 1,1618; Max = 9; Min = 0

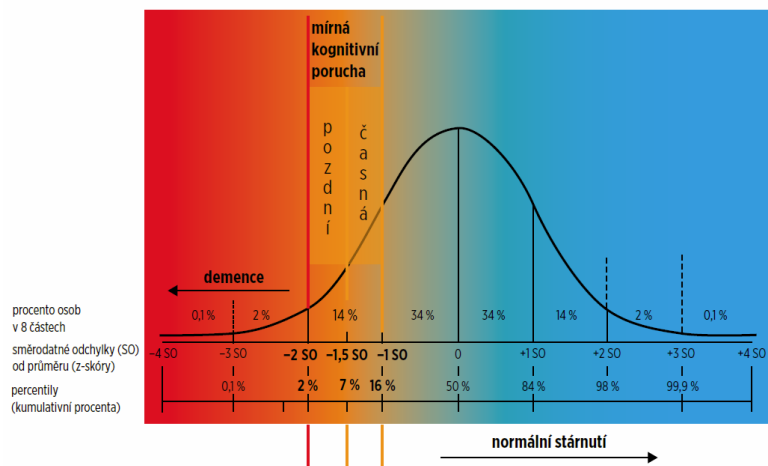
Rozložení skóre obou částí dveřního POBAVu

Podle vyšetření **260 osob** (věk 70±6 let, (min. – max. 59-89 let),
vzdělání 16±3 let, 75 % žen, Addenbrookský kognitivní test,
3. verze (ACE-III) 95±5 bodů)

Část VYBAVENÍ



POBAV3_Vyb: N = 260; Mean = 8,0577; StdDv = 2,1128; Max = 13; Min = 0



A Normy pro počet chyb v pojmenování obrázků dveřní verze testu POBAV

Úroveň vzdělání	Vyšší vzdělání		Nižší vzdělání		Všichni účastníci
Počet let vzdělání (min-max)	16 - 26 let		9 - 15 let		9 - 26 let
Rozdělení skupin dle věku a pohlaví	Mladší ženy/muži	Starší ženy/muži	Mladší ženy/muži	Starší ženy/muži	Všichni ženy/muži
Věk (roky, min-max)	59-69	70-89	57-69	70-87	59-89
Počet účastníků	48 / 20	32 / 26	64 / 8	50 / 12	194/66
Počet chyb pojmenování obrázků (průměr ± směrodatná odchylka)	0±1/ 1±1	1±1/ 1±1	1±1/ 1±1	1±1/ 3±3	1±1/ 1±2
Průměr - 1 směrodatná odchylka	1/2	2/2	2/2	2/6	2/3
Průměr - 1.5 směrodatná odchylka	2/3	3/3	3/3	3/8	3/4
Průměr - 2 směrodatná odchylka	2/4	4/4	4/4	4/9	4/5
Medián (mezikvartilové rozpětí)	0(0-0)/0(0-1)	0(0-1)/1(0-1)	0(0-1)/2(0-2)	1(0-2)/2(1-4)	0(0-1)/1(0-2)
Počet chyb v pojmenování obrázků	Percentily (ženy/muži)				
0	23/35	47/50	42/62	66/83	44/53
1	4/15	9/19	9/50	30/50	13/27
2	0/0	3/8	6/0	16/22	7/9
3		0/0	2/-	8/25	3/5
4			0/-	4/-	1/-
5				0/8	0/2

B Normy pro počet správně vybavených názvů obrázků pro DVEŘNÍ verzi testu POBAV

Úroveň vzdělání	Vyšší vzdělání		Nižší vzdělání		Všechny osoby
Počet let vzdělání (min-max)	16-26 let		9-15 let		9-26 let
Rozdělení podskupin dle věku a pohlaví	Mladší ženy/muži	Starší ženy/muži	Mladší ženy/muži	Starší ženy/muži	Všichni Ženy/muži
Věk (roky, min-max)	59-69	70-89	57-69	70-87	59-89
Počet účastníků	48 / 20	32 / 26	64 / 8	50 / 12	194/66
Počet vybavených obrázků	Percentily ženy/muži				
0	-/5				-/2
2		3/-		4/-	2/-
3		-/4	2/-	-/8	2/5
4		-/12	5/-	10/-	5/8
5	- /15	13/-	6/-	18/17	9/12
6	13/35	19/35	9/-	28/33	16/30
7	15/45	34/54	39/38	36/58	31/50
8	31/70	59/85	59/63	66/67	54/74
9	44/85	84/-	78/88	86/85	73/85
10	79/-	91/96	91/100	92/92	88/92
11	85/90	97/100	97/-	94/100	93/97
12	100/100	-/-	100/-	100/-	99/100
13		100/-			100/-

...dva v jednom testování...

Co je normální?

1) *dlouhodobá sémantická paměť a psaný jazyk:*

– hranice chyb v pojmenování: **0-1 chyba (špatně nebo nepojmenovaný obrázek)**

2) *krátkodobá paměť:*

– hranice správně vybavených obrázků:

„pravidlo 33 %“

$(0,33 \times 20 = 6,6 = 6-7)$

5-7 (=6) obrázků u starších osob, výjimečně 8 (vzdělané a mladší ženy)

Shrnutí norem testů ALBA a POBAV

oba testy a jejich normy ke stažení z www.abadeco.cz:

- jsou metodiky certifikované Ministerstvem zdravotnictví ČR
- za 8 minut
- mají své hraniční skóry:

test **ALBA**:

hraniční součet jako **skór ALBA**: 6 (bez maturity)-7 (s maturitou) bodů / max. 12
tj. alespoň 50 % a více

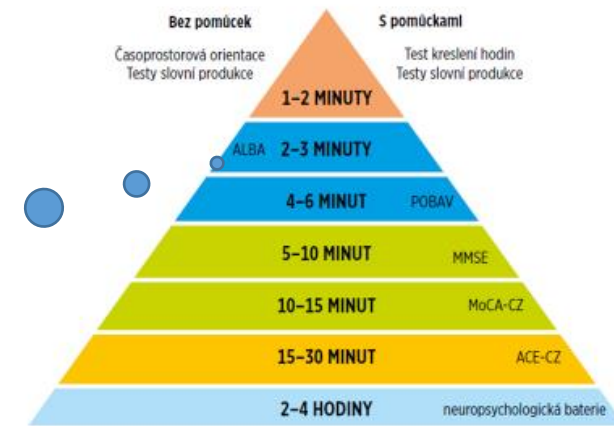
dveřní verze testu **POBAV**

- hranice chyb v pojmenování: pouze **1 obrázek /min. 0 chyb**
- hranice správně vybavených obrázků: 6 (5-7) obrázků / max. 20, tj. alespoň 33 %

použití v různých neurologických situacích:

- nejen u pacientů s poruchami paměti, kognitivními poruchami či demencí, ale také např.:
- u iktů
- u mozkové komoce či jiných traumat aj.

Časová pyramida testů



Test ALBA vidí více, dříve a dále

Dvě původní české zkoušky k vyšetření paměti
za tři minuty – Amnesia Light and Brief
Assessment (ALBA)

Cesk Slov Neurol N 2019; 82/115(4): 420–429

volně ke stažení na www.csnn.eu



Skór ALBA	Skór MMSE podle regrese	Skór MMSE podle průměrů
12	29	29
11	28	27
10	28	25
9	27	26
8	26	27
7	26	27
6	25	27
5	24	28
4	24	25
3	23	26
2	22	26
1	21	26
0	21	26

Skór ALBA umí předvídat výsledek testů MMSE a MoCA!

Odhad skóru testů ze skóru ALBA podle regresních rovnic:

$$\text{skór MMSE} = 20,7 + 0,7 \times \text{skór ALBA}$$

$$\text{skór MoCA} = 17,3 + 1 \times \text{skór ALBA}$$

„skóry testu ALBA kopírují MMSE od 21-30 bodů“

Některé staré zvyky se vyplatí změnit...

Co z toho vyplývá? Kdy použít test ALBA?

když je plná soběstačnost nebo MMSE je normální (27-30 bodů),
poruchy paměti stále můžete zjistit testem ALBA

Normy Pojmenování OBrázků A jejich Vybavení POBAV

Netestuj, ale **POBAV**

Pojmenování obrázků a jejich vybavení

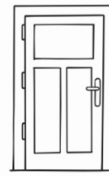


Rychlý test ke včasnému záchytu kognitivních poruch

Záznamové archy, pokyny k používání, české normy a hraniční skóry

1) Procento shody pojmenování z běžné populace

99%



(okno)

2) Procento shody pojmenování od pacientů s kognitivními poruchami

61%

3) Nejčastější chybný název

1

98%



(štětce)

97%

2

98%



(zeměkoule)

73%

3

95%



(knoflík)

94%

4

97%



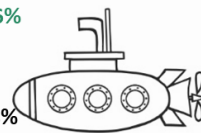
(květina)

73%

5

1) Procento shody pojmenování z běžné populace

96%



(vzducholod')

2) Procento shody pojmenování od pacientů s kognitivními poruchami

48%

3) Nejčastější chybný název

6

99%



(signalizace)

85%

7

99%



(obraz)

88%

8

95%

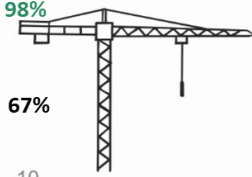


(socha)

52%

9

98%



(stožár)

67%

10

1) Procento shody pojmenování z běžné populace

97%



(sněžný muž)

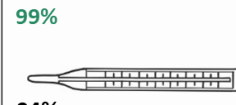
2) Procento shody pojmenování od pacientů s kognitivními poruchami

76%

3) Nejčastější chybný název

11

99%



(tužka)

94%

12

99%



(svíčka)

79%

13

99%

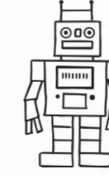


(zrcadlo)

82%

14

99%



(panák)

61%

15

1) Procento shody pojmenování z běžné populace

93%



(voda)

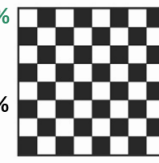
2) Procento shody pojmenování od pacientů s kognitivními poruchami

73%

3) Nejčastější chybný název

16

93%

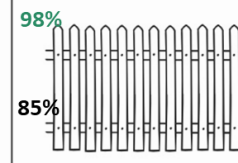


(šachy)

70%

17

98%

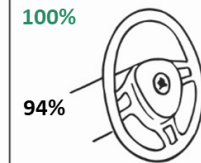


(topení)

85%

18

100%



(řídítka)

94%

19

97%



(balón)

82%

20

Hraniční skór

Senzitivita

Specificita

Plocha pod křivkou

ROC

Počet chyb v pojmenování

> 1

70 %

70 %

0,80

Počet správně vybavených obrázků

≤ 6

80 %

77 %

0,85

Souvislost s testem MoCA

Porovnání 2 skupin běžných osob žijící samostatný život, rozdělené na 2 skupiny podle neuropsychologického vyšetření na kognitivně zdravé a kognitivně skoro zdravé:

- rozdíl v MoCA pouze 2 body (24 vs 26)
- rozdíl v MMSE odhadem žádný (28-29)

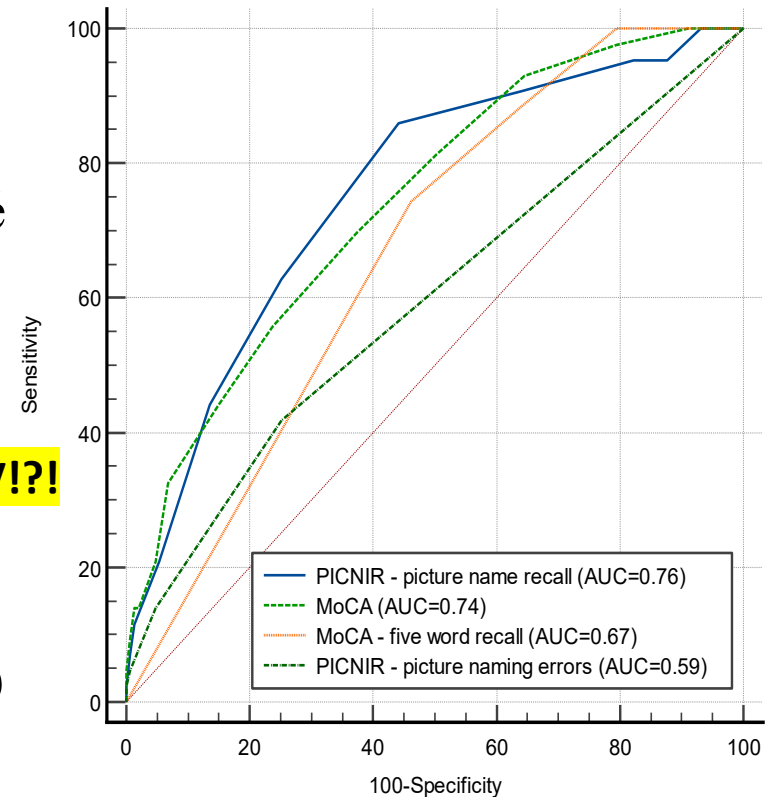
PŘESTO DETEKTOVATELNÝ ROZDÍL V KRÁTKÉM TESTU POBAV!?!

Korelace skóre MoCA u skupiny normálních osob n=965:

- s počtem chyb $r = -0.1$ ($p = 0.00002$)
- s počtem správně vybavených názvů obrázků $r = +0.4$ ($p < 0.0000001$)

$$\text{skór MoCA} = 21 + 0,55 \times \text{skór POBAV}$$

(počet správně vybavených názvů)



Počet správně vybavených názvů obrázků	0	1	2	3	4	5	6	7	8	9	10	11	12	13	14	15	16	17
MoCA	21	22	22	23	23	24	24	25	25	26	26	27	28	28	29	29	30	30